

# Руководство по эксплуатации





Мини-измеритель уровня звука

 **RGTK SM-20**

## **Содержание**

Техника безопасности	3
Назначение прибора	3
Устройство прибора	4
LCD дисплей	4
Кнопки управления и работа с прибором	5
Установка и замена батареек	5
Технические характеристики	6
Обслуживание и уход	7
Гарантийные обязательства	8

 Руководство по эксплуатации содержит сведения по безопасной работе и надлежащем обращении с прибором. Внимательно изучите Руководство прежде чем использовать прибор.

 Нарушение или небрежное исполнение рекомендаций Руководства по эксплуатации может повлечь поломку прибора или причинение вреда здоровью пользователя.

## **Техника безопасности**

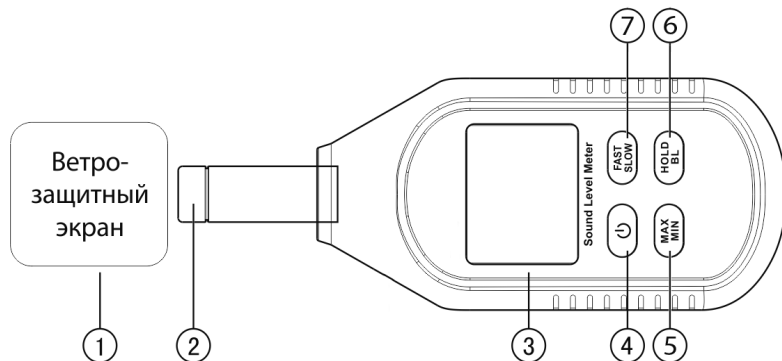
Перед началом работы убедитесь в исправности прибора измерителя и принадлежностей. Если корпус измерителя поврежден, или на дисплее отсутствует изображение, или измеритель работает некорректно, прекратите его использование и обратитесь в сервисный центр.

- Не открывайте корпус прибора, не пытайтесь отремонтировать или модифицировать прибор самостоятельно. Ремонт прибора должен производиться только квалифицированным специалистом сервисного центра RGK.
- Своевременно заменяйте батареи, извлеките их из корпуса, если не планируете использовать прибор в течение длительного времени.
- Не храните и не используйте измеритель в местах с повышенной температурой или влажностью, во взрыво- и огнеопасных средах.
- Сильное электромагнитное поле может стать источником помех. Старайтесь располагать прибор как можно дальше от источников сильных полей.

## **Назначение прибора**

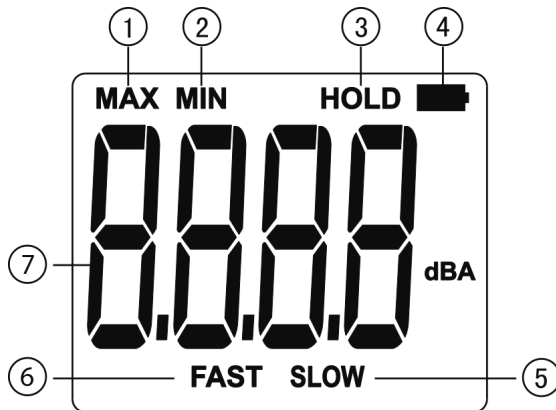
RGK SM-20 – это надежный, стабильный и безопасный мини-измеритель уровня, который широко используется для измерения уровня шумов, контроля качества, санитарного контроля, измерения зашумленности на производстве, транспорте, в домашнем хозяйстве и других местах.

## Устройство прибора



- 1) Ветрозащитный экран
- 2) Микрофон
- 3) Корпус измерителя
- 4) Жидкокристаллический дисплей
- 5) Кнопки управления

## LCD дисплей



- 1) Индикатор максимального значения
- 2) Индикатор минимального значения
- 3) Индикатор фиксации показания дисплея
- 4) Индикатор разряженной батареи
- 5) Весовой фильтр А
- 6) Весовой фильтр С
- 7) Медленная выборка данных
- 8) Быстрая выборка данных
- 9) Измеренное значение

## Кнопки управления и работа с прибором

### 1) ON/OFF

Кнопка включения измерителя. Короткое нажатие на эту кнопку включает прибор. Повторное короткое нажатие выключает его.

### 2) FAST/SLOW

Кнопка выбора времени выборки. При нажатии этой кнопки в процессе измерений измеритель переключается между режимами быстрой выборки с периодом 125 мс и медленной выборки с периодом 1 с.

### 3) MAX/MIN

Нажатие этой кнопки позволяет переключать прибор между режимами измерения максимального, минимального и текущего значений. При выборе режима измерения максимального или минимального значения на дисплее будет отображаться, соответственно, максимальное или минимальное измеренное значение.

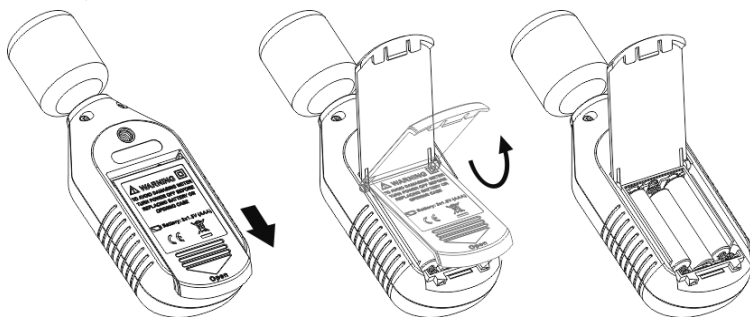
### 4) HOLD/BL

Функция HOLD: короткое нажатие на эту кнопку позволяет зафиксировать текущее показание на дисплее. Повторное короткое нажатие отключает фиксацию и возвращает прибор в обычный режим измерений.

Функция BL: Долгое нажатие на эту кнопку включает подсветку дисплея. Повторное долгое нажатие отключает ее.

## Установка и замена батареек

- 1) Питание измерителя осуществляется от трех батареек на 1,5 В типа AAA. Ознакомьтесь с процедурой замены батареи на приведенном ниже рисунке.



- 2) Поверните измеритель передней панелью вниз, сдвиньте крышку батарейного отсека в направлении, указанном стрелкой, откиньте крышку и вытащите батареи. Установите новые батареи в соответствии с индикаторами полярности.

- 3) Для замены батарей используйте только батареи того же типа.
- 4) После установки новых батарей плотно закройте крышку батарейного отсека.

## Технические характеристики

### Измерение уровня звука (дБ)

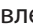
Измерение	Диапазон	Разрешение	Точность	Описание
Уровень звука	30–130 дБ	0,1 дБ	±1,5 дБ	Частотный диапазон: 31,5 Гц – 8 кГц

Функция	Значение	Описание
Интервал выборки	125 мс	быстрая
	1000 мс	медленная
Индикация выхода за пределы измерения		На дисплее отображаются символы «UN» или «OL».
Измерение максимального и минимального значений	MAX/MIN	На дисплее отображается индикатор MAX или MIN
Фиксация данных		На дисплее отображается индикатор HOLD
Подсветка дисплея		Ручное включение и выключение подсветки
Автоотключение	5 мин	Прибор автоматически выключается при отсутствии активности более 5 минут.
Индикация разряженной батареи	3,0-3,5 В	Индикатор разряженной батареи появляется на дисплее, когда напряжение на батареях падает до 3,0-3,5 В

### Общие характеристики

Дисплей: 4-разрядный жидкокристаллический. Максимальное отображаемое значение 9999.

Индикация выхода за пределы измерения: на дисплее отображаются символы «UN» при выходе за нижний предел измерения и «OL» при превышении верхнего предела измерения.

Индикация разряженной батареи: символ «». При его появлении на дисплее необходимо в короткий срок заменить батареи на новые.

Частота выборки данных: быстрый режим 8 Гц, медленный режим 1 Гц.  
Тип датчика: ½-дюймовый конденсаторный микрофон.  
Ударостойкость: измеритель выдерживает падение с высоты 1 метр.  
Источник питания: 3 батареи на 1,5 В типа AAA.  
Габаритные размеры: 150 мм x 52 мм x 27 мм.  
Масса: 116 г.

### **Требования к окружающей среде**

Измеритель предназначен для использования в помещениях.

Максимальная рабочая высота: 2000 м.

Стандарт безопасности: EN61326-1

Уровень загрязнения: 2

Рабочие температура и влажность:

0–30°C, не более 80%.

30–40°C, не более 80%.

40–50°C, не более 45%.

емпература и влажность хранения: -20–60°C, не более 80%.

### **Электрические характеристики**

Точность измерений:  $\pm 1,5$  дБ (для стандартного источника звука с частотой 1 кГц)


Периодичность калибровки: 1 год

Температура окружающей среды:  $23 \pm 5^\circ\text{C}$

Влажность окружающей среды  $\leq 80\% \text{RH}$ .

Температурный коэффициент:  $0,1 \times (\text{точность})/^\circ\text{C}$

### **Обслуживание и уход**

 Во избежание ухудшения точности измерений и повреждения измерителя не открывайте его корпус.

- 1) Обслуживание и ремонт измерителя должен производиться квалифицированным специалистом или в специализированном сервисном отделе.
- 2) Периодически очищайте корпус сухой тканью. Не допускается использование абразивных чистящих средств и растворителей.

При некорректной работе прибора следует немедленно прекратить его использование и обратиться в сервисный центр. Осмотр и ремонт должны производиться только квалифицированным специалистом сервисного центра компании RGK. Запрещается использовать абразивы, кислоту или растворители для очистки прибора.

## Гарантийные обязательства

- гарантийный срок составляет 12 месяцев;
- дата производства обозначена первыми 4-мя цифрами серийного номера; первые две цифры обозначают год производства, вторые две цифры - месяц;
- неисправности прибора, возникшие в процессе эксплуатации в течение всего гарантийного срока, будут устранены сервисным центром компании RGK;
- заключение о гарантийном ремонте может быть сделано только после диагностики прибора в сервисном центре компании RGK.

### Гарантия не распространяется:

- на батареи, идущие в комплекте с прибором;
- на приборы с механическими повреждениями, вызванными неправильной эксплуатацией или применением некачественных компонентов третьих фирм;
- на приборы с повреждениями компонентов или узлов вследствие попадания на них грязи, песка, жидкостей и т.д.;
- на части, подверженные естественному износу.

Все споры, возникающие в процессе исполнения гарантийных обязательств, разрешаются в соответствии с действующим законодательством РФ.



[www.rgk-tools.com](http://www.rgk-tools.com)