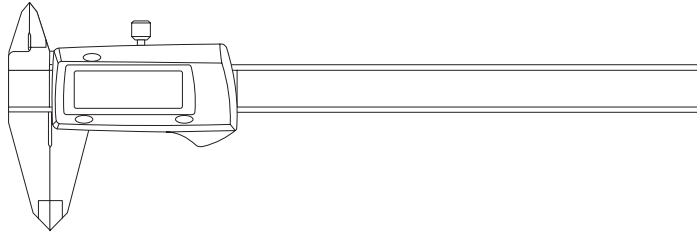


Электронный штангенциркуль RGK SCD-150 / SCD-200 / SCD-300



ВНИМАНИЕ! Электронный штангенциркуль – это прибор высокой точности. Обращайтесь с ним бережно, не роняйте и не пытайтесь разобрать прибор или вносить изменения в его конструкцию

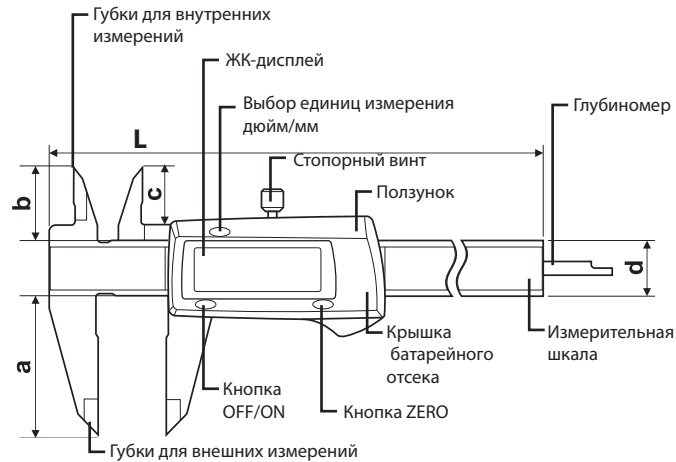
Техническое обслуживание

1. Перед началом работы и в процессе проведения измерений штангенциркуль необходимо протирать чистой сухой тряпкой или салфеткой.
2. Для предотвращения коррозии и закисания движущихся частей после завершения работы следует нанести на поверхность прибора тонкий слой любого технического масла и поместить инструмент в футляр.
3. Не подавайте напряжение на какие-либо части электронного штангенциркуля, это может привести к повреждению измерительной электроники.

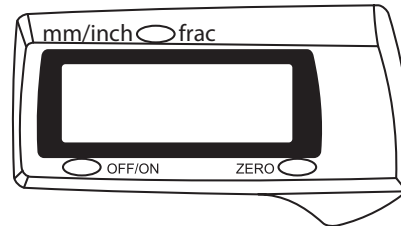
Характеристики

	RGK SCD-150	RGK SCD-200	RGK SCD-300
Диапазон измерений, мм	0-150	0-200	0-300
Погрешность, мм	±0,03		±0,04
Разрешение, мм	0,01		
Скорость измерения	≤1,5 м/с		
Рабочая температура	от 0° до 60°		
Относительная влажность	<80%		
Источник питания	SR44, 1,55 В * 1 шт		
Размеры			
L	236	286	400
a	40	50	60
b	21	24	26
c	16.5	19.5	21.5
d	16	16	16

Внешний вид и кнопки управления



Назначение кнопок



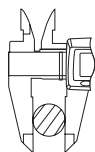
OFF/ON – включает и выключает прибор. Прибор отключится автоматически через 5 минут простоя.
MM/INCH | FRUC – краткое нажатие на кнопку переключает единицы измерения в формате миллиметры/дюймы/двои дюймов.
ZERO – краткое нажатие на кнопку установит нулевое значение при любом положении прибора.

Подготовка к работе

1. Высушите поверхность защитной наклейки (см. примечания) и очистите поверхность объекта измерения.
2. Ослабьте стопорный винт, проверьте работу всех кнопок и целостность измерительных поверхностей.

Инструкция по проведению измерений

1. Нажмите ON/OFF, чтобы включить питание.
2. Нажмите MM/INCH | FRUC, чтобы выбрать нужную единицу измерения.
3. Переместите ползунок так, чтобы две внешние измерительные поверхности слегка соприкоснулись, и нажмите кнопку «ZERO», чтобы начать измерение.

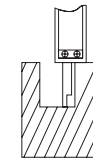


Внешние измерения

Сдвиньте ползунок вправо с запасом под размер объекта. Поместите объект между губок для внешних измерений, после чего сдвиньте ползунок влево до соприкосновения с объектом. Считайте показания с дисплея.

Внутренние измерения

Сдвиньте ползунок вправо так, чтобы поместить губки для внутренних измерений в полость, которую требуется измерить. После этого сдвиньте ползунок влево до соприкосновения со стенками детали. Считайте показания с дисплея.



Измерения глубины

Разместите торец прибора на краю объекта измерения. Двигайте ползунок вправо, пока глубиномер не упрётся в дно. Считайте показания с дисплея.



Замена батареи

Ненормальное отображение (мигающие цифры или даже отсутствие изображения) указывает на то, что батарея разряжена и её следует заменить. Отвинтите боковой винт на крышке батарейного отсека и выньте элемент питания, затем вставьте новый. Положительный полюс батареи должен быть обращён наружу.

Примечания

1. Скорость перемещения ползунка не должна превышать 1,5 м/с или 60 дюймов/с.
2. Поскольку цифровой штангенциркуль является прецизионным измерительным инструментом, он должен быть защищён от ударов и падений из-за опасности потери точности.
3. Прибор необходимо содержать в чистоте. Необходимо избегать попадания воды и других жидкостей во избежание повреждения электронных компонентов.
4. Поверхность можно очистить чистым спиртом. Никогда не используйте ацетон.
6. Цифровой штангенциркуль автоматически отключается, если он не используется в течение 4 минут. Его можно отобразить снова, нажав используемую клавишу ZERO.
6. Вынимайте батарейку при длительном хранении

Возможные проблемы и устранение неисправностей

Проблема	Вероятная причина	Решение
Мигающие цифры	Низкое напряжение	Замените батарею
Нет изображения	1. Низкое напряжение 2. Плохой контакт	1. Замените батарею 2. Очистите контакты
Зависшие цифры Н.И.М.Р появляется на ЖК-дисплее	Случайный сбой проводки	Выньте батарею и через минуту вставьте ее обратно